

Resumen

2020-2021 Memoria de Sostenibilidad

Construyendo la empresa de las próximas generaciones



Introducción



Construyendo El Viejo del futuro

En los últimos años nuestro trabajo se ha enfocado principalmente en construir una empresa que nos permita entregar a las futuras generaciones un negocio próspero e innovador.

Esto lo resumimos en una palabra: diversificación. En El Viejo nos hemos enfocado en abrir paso hacia negocios alternativos y productos de valor agregado que garanticen el éxito y permanencia de la empresa más allá de la producción de azúcar.

Además de dedicarnos a generar y consolidar nuevos negocios; como la apertura de la zona franca, hemos procurado hacerlo de la forma correcta: Realizando una gestión socialmente responsable y sostenible con nuestras partes interesadas.

Así mismo, logramos que en este periodo el eco de nuestra gestión sostenible llegara hasta los productores, proveedores, comunidades, clientes y colaboradores.



Seguimos sembrando en ellos la semilla de la sostenibilidad para que también puedan generar valor en sus entornos; eso es algo que nos enorgullece pues ser sostenibles debe ser una meta para toda persona y todo ciudadano corporativo.

José Alvaro Jenkins
Presidente

Perfil de la empresa



Principales productos

Producto #1 Azúcar



Blanco
766.708 bultos

Blanco especial
121.200 bultos

Crudo
595.343 bultos

Orgánico
331.200 bultos

Zucra
53.340 bultos

Producto #2 Energía



Energía producida:
72.375.353 kw-h

Producto #3 Melaza



Miel producida:
33.550.739 kg

33% miel que se convierte alcohol → Se entrega a FANAL

67% exportación y consumo de alimentos

Producción en cifras

Producción anual

1.868.392 ¹ bultos de 50kg de azúcar (GRI 102-7)	US\$3,94 costo por bulto	136 días de zafra
6.553 toneladas de molienda por día	891.079 toneladas de caña producidas	105 kg/TCM rendimiento del azúcar

Hectáreas propias

GRI 72-368-369-370-372
GRI 301-1

8.841
hectáreas totales con caña

5.119,6 **3.721,3**
hectáreas propias hectáreas
alquiladas

655.118
toneladas de caña molida

9
hectáreas de caña nueva

Productores particulares

249
productores que entregan
su caña a El Viejo

3.766
hectáreas de productores
particulares

238.782
toneladas de caña de
productores particulares

49,4
hectáreas renovadas de
productores particulares

¹ Esto corresponde a lo producido propiamente en el ingenio de Azucarera El Viejo. Si tomamos en cuenta la molienda proveniente de otros ingenios podemos decir que producimos un total de 1.929.968 bultos de azúcar. Una parte del azúcar se muele en otros ingenios por un tema de eficiencia en los costos de acarreo.



Resultados



Gestión económica

El compromiso de una empresa con la sostenibilidad debe empezar por asegurar que es financieramente solvente, ya que de esto no solo depende la generación de empleo y el pago de salarios competitivos, sino también el aporte que pueda hacer en materia social y ambiental.

Azucarera El Viejo inició como una organización 100% productora de azúcar; sin embargo, los bajos precios del mercado internacional de azúcar y el encarecimiento de los insumos nos hizo repensar si este modelo de negocios era el que nos permitiría heredar la empresa a las futuras generaciones.

Luego de este análisis tomamos la decisión de apostarle a la diversificación y a la creación de productos de valor agregado como una estrategia para garantizar la permanencia de la empresa en el tiempo.

Hoy día, nos caracterizamos por ser una empresa rentable que ha aportado al crecimiento económico de Guanacaste, gracias a la generación de fuentes de empleo justo y en condiciones adecuadas que contribuyen con el bienestar de nuestros colaboradores y las comunidades.

Inversión social²

Inversión en RSE:
US\$194.783
GRI 300
0,37% de las ventas.

Inversión en temas ambientales:
US\$152.567
GRI 302
0,29% de las ventas

Inversión en RSE anual sobre utilidades:
-152,2%
GRI 303

Inversión en temas ambientales sobre utilidades:
-122,4%
GRI 304

Salarios:
US\$15.330.052

Aportes a la Asociación Solidarista TOTAL:
GRI 314
US\$575.227

Aporte patronal:
US\$274.383 +IVA
GRI 312

Aporte obrero:
US\$300.844
GRI 313

Impuestos municipales:
US\$91.212

MINAET:
US\$22.357

Retención y aportes a la CCSS:
US\$4.037.769

SENARA:
US\$362.612

Impuesto de Hacienda:
US\$450.991

Gestión ambiental

En Azucarera El Viejo estamos comprometidos con el cuidado del medio ambiente, ya que somos conscientes de que la única forma de heredar esta empresa a las futuras generaciones es garantizar la sostenibilidad de las acciones que implementamos hoy.

Estos son nuestros principales resultados en materia ambiental:

Agua

GRI 303-1, GRI 303-3, GRI 303-5

Nuestro propósito es ser cada vez más eficientes en el consumo que hacemos de este recurso, por

eso nos comprometemos con que, aun cuando crezcamos como operación, mantengamos un buen indicador de cantidad de agua por tonelada de caña molida.

Para lograrlo, implementamos acciones como:

- Ampliación de nuestra laguna de recirculación.
- Participación en la Comisión Interinstitucional para la Gestión Integral de la Cuenca del Tempisque (CIGITEM).
- Canalización de agua desde la Laguna del Arenal hasta el ingenio.

² Es importante señalar que debido a las fórmulas de cálculo de estos indicadores, con la disminución de la utilidad aparecen en negativo; sin embargo esto no significa que no hubo inversión social. Por el contrario, a pesar de la pandemia y la baja en la utilidad, invertimos más de US\$300.000 en responsabilidad social y atención del medio ambiente; reafirmando con esto nuestro compromiso de ser una empresa con una conducta empresarial responsable.

Gráfico 2. Consumo y extracción de agua para uso industrial (m3/TCM)



Fuente: Departamento de Ambiente

Reutilización

Reusamos un **100%** del total de agua para uso industrial

Recirculación de agua con respecto al ingenio **86%** GRI 303-5

Riego

Hectáreas con riego por goteo **375,5 ha** GRI 377

Riego eficiente mayor al 95% **1.172,4 ha** GRI 379

Consumo

Fuentes

Servicio Nacional de Aguas Subterráneas, Riego y Avenamiento (SENARA): **15.303.773,05 m³** GRI 303-3

Río Tempisque: **9.451.563,92 m³** GRI 303-3

Fuentes subterráneas (pozos): **6.491.085,60 m³** GRI 303-3

Extracción de agua para uso industrial y riego **52.330.320 m³** GRI 303-5

Consumo de agua por tonelada de **8,13 m³/TCM**

Emisiones y gestión de quemas

GRI 305-1, GRI 305-2, GRI 305-5

Uno de nuestros principales logros en materia ambiental fue disminuir considerablemente nuestras emisiones de CO₂, las cuales pasaron de 27.813 a 21.320 toneladas.

En este periodo logramos reducir en un 23% las toneladas de CO₂ producidas por la empresa.

Toneladas de CO₂

Total de toneladas de CO₂ producidas por la empresa (GHG)
GRI 305-1
21.320 toneladas

Total de toneladas de CO₂ que se fijan/mitigan
12.231. 19% más que el periodo 2019-2020.
GRI 305-5

Total de toneladas removidas por la biomasa de los bosques
GRI 305-5
6.625 CO₂e. 1622 toneladas de CO₂ más que en el periodo anterior

Total de toneladas de CO₂ de otras emisiones
GRI 305-1
263

Hectáreas de bosque de donde proviene la biomasa
487

Cosecha en verde
54%
5.170,25 ha

Consumo de diésel

Consumo total de diésel
GRI 295
3.171.382 litros

Maquinaria remplazada durante el año
GRI 293
4

Antigüedad de la maquinaria remplazada
GRI 294
8 años

Residuos

GRI 306-2, GRI 306-3, GRI 306-4, GRI 306-5

Por un año más nos enorgullece afirmar que somos una empresa cero desechos ya que valorizamos el 99,92% de los mismos.

Somos una empresa 0 desechos
Tratamos el 99,92% de nuestros residuos

Generación de residuos
GRI 306-2
354.613,47
toneladas métricas

Cumplimiento de parámetro de aguas residuales
99%

Agroquímicos

GRI 306

Durante este periodo nuevamente logramos un 100% de cumplimiento con el programa de calibración.

Seguimos avanzando en bajar la carga química de nuestros cultivos, este año pasamos de 4,61 a 4,09.

Algunos de nuestros principales indicadores en temas de agroquímicos son:

Evaluaciones médicas
108 evaluaciones clínicas + capacitación

Disposición final de envases
-Retorno del 28% del total de envases los proveedores
-Venta del 72% de envases

Carga química de cultivos
De 4,61 a 4,09

Suelos

GRI 305

Continuamos vigilantes de la calidad de nuestros suelos y el desarrollo de la caña porque esto se traduce en calidad nutricional para nuestros cultivos.

- Monitoreamos la condición nutricional del 11% de las hectáreas sembradas (913).
- Usamos 24.353 toneladas de cachaza³ como abono natural, lo cual corresponde a 36 toneladas de cachaza por hectárea.
- Dosificamos diariamente el fertilizante aplicado en los suelos, gracias a la información sobre su estado nutricional obtenida en los muestreos de suelo y a las calibraciones registradas en los equipos. Esto nos permite fertilizar sin excesos.

Área de caña renovada propia
915

Nuevas hectáreas sembradas
9

Hectáreas en barbecho⁴
770

Siembra mecanizada
865

Siembra manual
685

Biodiversidad

GRI 304-2, GRI 304-3, GRI 304-4

En Azucarera El Viejo nos preocupamos por ir más allá y por eso conservamos más de 3.332 hectáreas entre áreas en restauración y protección.

Somos Bandera Azul Ecológica
4 estrellas

Visitación anual de aves
38 especies

Porcentaje en sitios RAMSAR
0,03%⁵

Porcentaje de área productiva de la empresa dentro de área protegida
0,73%

Inversión en el Refugio Nacional de Vida Silvestre Hacienda El Viejo
US\$91.879

Restauración de humedal
88 hectáreas

Visitación de
6 nuevas especies

Porcentaje en corredores biológicos
44,38%

Área en conservación
3.317 hectáreas
32% de la empresa

Gestión social

Trabajo con colaboradores

No hay duda de que las personas son el corazón de la gestión sostenible. Nuestro personal es el motor que nos mueve día a día, y por eso estamos altamente comprometidos con su bienestar.

Los principales resultados en materia de trabajo con colaboradores son los siguientes:

³ La cachaza es el barro que se produce cuando se filtra el jugo de la caña, es decir, los restos que la caña trae del campo. Sirve de abono porque es un producto rico en materia orgánica y nutrientes.

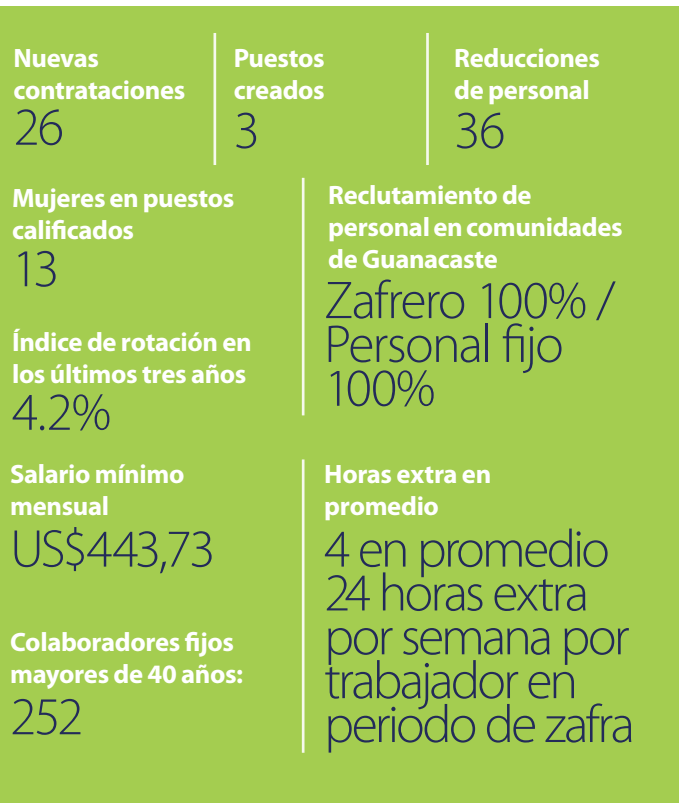
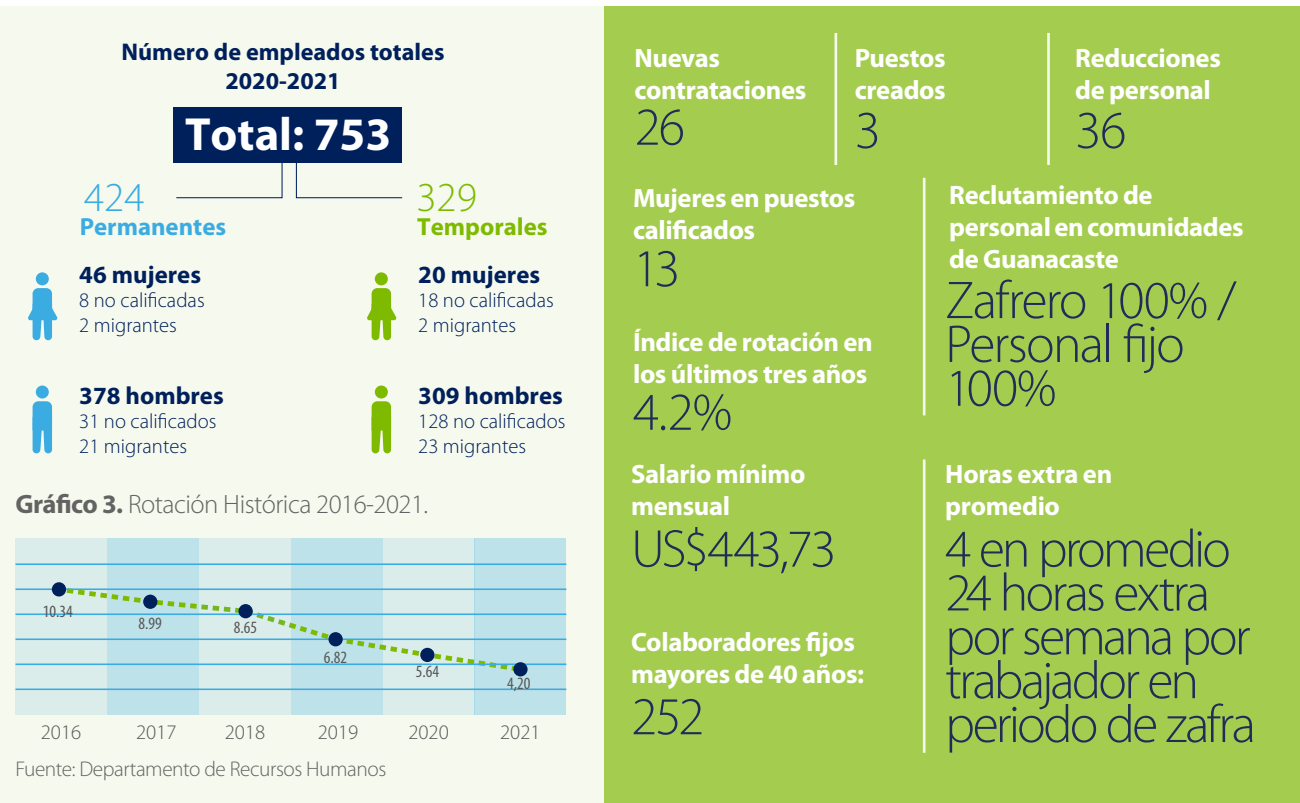
⁴ Terreno que no se siembra durante un tiempo para que la tierra se regenere.

⁵ Pertenecen al Río Tempisque y la Cuenca Embalse del Arenal, declaradas como fuentes RAMSAR.

Recursos humanos

GRI 401-1, GRI 401-3, GRI 405-1

Estos son los principales datos relacionados con nuestro talento humano para este periodo:



Salud y seguridad ocupacional

GRI 403

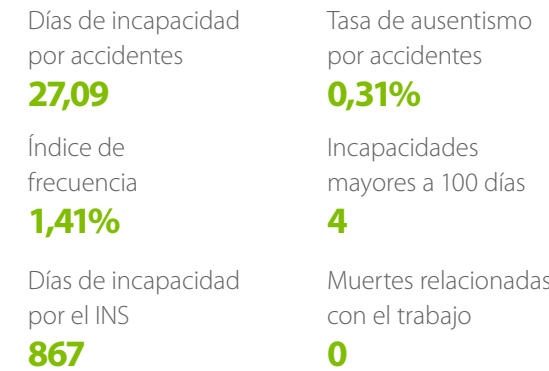
Al ser una empresa agroindustrial, para nosotros es prioridad la salud y seguridad ocupacional de nuestra gente.

Nos llena de satisfacción que los frutos de nuestra labor se reflejan en una clara mejoría de los indicadores en los últimos doce años. Este año continuamos descendiendo en el índice de gravedad de accidentes, que pasó, de 0,55 a 0,38.

En este periodo robustecimos el sistema de emergencias y de gestión de la seguridad y salud ocupacionales para que sea mucho más preventiva con acciones como la capacitación a mandos medios y la conformación de comisiones por área.



Otros datos con respecto a salud y seguridad en el trabajo



Desarrollo profesional

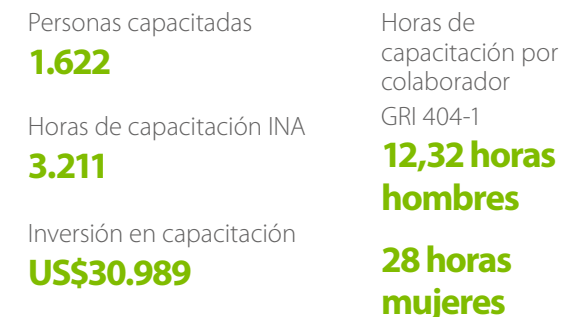
GRI 404-1, GRI 404-2

Una de nuestras prioridades es impulsar y desarrollar competencias en nuestros colaboradores; por eso nos esforzamos por mantener los fondos destinados a capacitación.

Un esfuerzo importante de este periodo fue profesionalizar a nuestra gente, de modo que se acorten las brechas entre los perfiles del puesto y las capacidades reales con las que cuenta.

Continuamos el desarrollo de capacidades técnicas en alianza con MATRA⁶ y el Instituto Nacional de Aprendizaje (INA). Seguimos formando en áreas como la corta de caña mecanizada y esto nos ha permitido abastecer la mano de obra requerida.

Así mismo, por medio de nuestra alianza con el INA, seguimos adelante con el Programa de Formación Vocacional, del cual se vieron beneficiadas 51 personas, nueve más que el periodo anterior.



⁶ Matra es una empresa que brinda soluciones de maquinaria a diversos sectores incluido el agrícola.

Calidad de vida de los colaboradores y sus familias

En El Viejo estamos conscientes de que el bienestar de nuestra gente requiere una atención integral de sus necesidades; por eso buscamos impactar positivamente en su calidad de vida y, además, que los beneficios que les otorgamos alcancen a sus familias.

Salud



Educación



Derechos humanos

GRI 401-1, GRI 406-1, GRI 412-1, GRI 412-2, GRI 410-1

En Azucarera El Viejo estamos comprometidos con el respeto y la protección de los derechos humanos, tanto por parte de la empresa como por nuestras partes interesadas.

Es por eso que contemplamos los derechos humanos en nuestro código de ética, en los procesos de selección y reclutamiento y en la inducción. Además, capacitamos al 100% del personal para mostrarles las políticas y la prioridad que como empresa le damos a este tema.



Comercio Justo

Obtener la certificación de Comercio Justo fue otro de los logros de este periodo. Comercio Justo es un esquema de negocios solidario que permite que el consumidor pague una suma adicional por el azúcar orgánico certificado. De esta forma, los fondos generados se trasladan para desarrollar proyectos en beneficio de los colaboradores.

¿Qué hicimos en el 2021? (Año 1)

- Ejecutamos una encuesta de evaluación de necesidades.
- Celebramos la primera Asamblea de Comercio Justo.
- Conformamos el Comité de Comercio Justo.
- Aprobamos los estatutos.
- Realizamos una campaña para invitar a los trabajadores a involucrarse.
- Participamos en ferias internacionales para buscar a clientes interesados.

Desarrollo comunitario e inversión social

A lo largo de los años hemos procurado dejar una huella positiva en las comunidades y convertirnos en un actor que contribuye a que se empoderen y alcancen mejor calidad de vida y condiciones socioeconómicas.

Algunas de las áreas en las que las comunidades consideran que es importante recibir apoyo son: oportunidades de empleo (especialmente para mujeres), proyectos con enfoque ambiental y desarrollo de infraestructura comunal.

Para atender estas solicitudes, en El Viejo desarrollamos alianzas público-privadas, voluntariado, diálogo constante, donaciones, programas de educación ambiental, entre otros.

Salud y seguridad comunitaria

Acueducto La Guinea

De una inversión total de US\$72.347, aportamos aproximadamente un 36%.

Nuestro aporte se materializó por medio de la donación de equipo, materiales, mano de obra, diseños y supervisión de la obra.

Instalación de hidrantes

El proyecto del nuevo acueducto incluyó la instalación de hidrantes para que La Guinea pueda estar preparada para atender eventuales emergencias de incendios.

Bandera Azul

Las cuatro comunidades vecinas recibieron el galardón Bandera Azul Ecológica por tercer año consecutivo gracias al impulso que desde la empresa se realiza.

Donación de árboles

Realizamos una campaña de donación de árboles nativos en las cuatro comunidades vecinas.

Educación comunitaria

Proyectos de impacto educativo en las comunidades

Programa formativo en alianza con el INA

Periodo de capacitación **3 meses** Personas capacitadas **40**

Porcentaje de participación femenina **80% mujeres graduadas**

Programa Conectándonos en alianza con Fundación Quirós Tanzi – Comunidades Ortega y Talolinga

Aporte económico de El Viejo **US\$21.715**

Proyectos de mejora en centros educativos Escuela de Bolsón

Aporte en mano de obra.

Voluntariado

El voluntariado ha sido clave en muchos de estos proyectos. Todos los colaboradores de nuestra empresa aportaron parte de su tiempo laboral y una parte de su tiempo personal para contribuir con su comunidad.

Gracias al programa de voluntariado:

- Apoyamos la construcción de más de 26 proyectos en beneficio de 6 comunidades vecinas.
- En proyectos como el desarrollado en la comunidad de La Guinea, logramos que la comunidad se ahorrra más de US\$17.000 en mano de obra.

Relación con proveedores y productores

GRI 102-9

Nuestros productores y proveedores, al formar parte de nuestra cadena de valor, son cruciales en el cumplimiento de nuestra estrategia de sostenibilidad; por esta razón para nosotros es determinante que compartan nuestra visión en cuanto a dar condiciones justas de empleo a su personal, que procuren distribuir la riqueza y que tomen medidas para evitar discriminación.

Del mismo modo, para nuestra empresa es muy importante que esta relación sea ganar – ganar.

El tema material al que prestamos mayor atención tiene que ver con las prácticas laborales de nuestros productores y contratistas y el combate al trabajo infantil.

Proveedores

La selección de nuestros proveedores es un proceso que tomamos con seriedad y compromiso. Algunos de los factores que tomamos en cuenta, además de aspectos de calidad, servicio y otros, es su gestión social y ambiental.

Algunas de las acciones que ponemos en marcha para promover su compromiso con la sostenibilidad son la firma de nuestro código de ética y el desarrollo y acompañamiento en temas económicos, sociales y ambientales.



Productores

GRI 102-9, GRI 301-1, GRI 408-1

En Azucarera El Viejo comprendemos la importancia de un desarrollo equitativo del sector azucarero; por eso estamos comprometidos con los productores como una importante pieza de nuestra cadena de valor.

Algunos beneficios que les extendemos son:

- Financiamos a los productores con tasas de Banca de Desarrollo.
- Damos una garantía de margen mínimo de utilidad en proyectos específicos.
- Suministramos material semilla e insumos agrícolas a precios competitivos.
- Financiamos la compra de maquinaria de calidad.
- Entregamos fertilizantes a domicilio a un 84% de nuestros productores.
- Brindamos asistencia técnica al 92% de los productores.

También mantenemos un fuerte compromiso con la erradicación del trabajo infantil.



Ecosistema industrial

4



Innovar es parte de nuestro ADN. Hace algunos años, cuando comenzamos a ver el aumento del costo los insumos y la continua caída de los precios del azúcar a nivel internacional, definimos nuevas estrategias que nos permitieran asegurar la sostenibilidad de la empresa; y por eso le apostamos a la diversificación, creando nuevos productos con valor agregado a partir del azúcar.

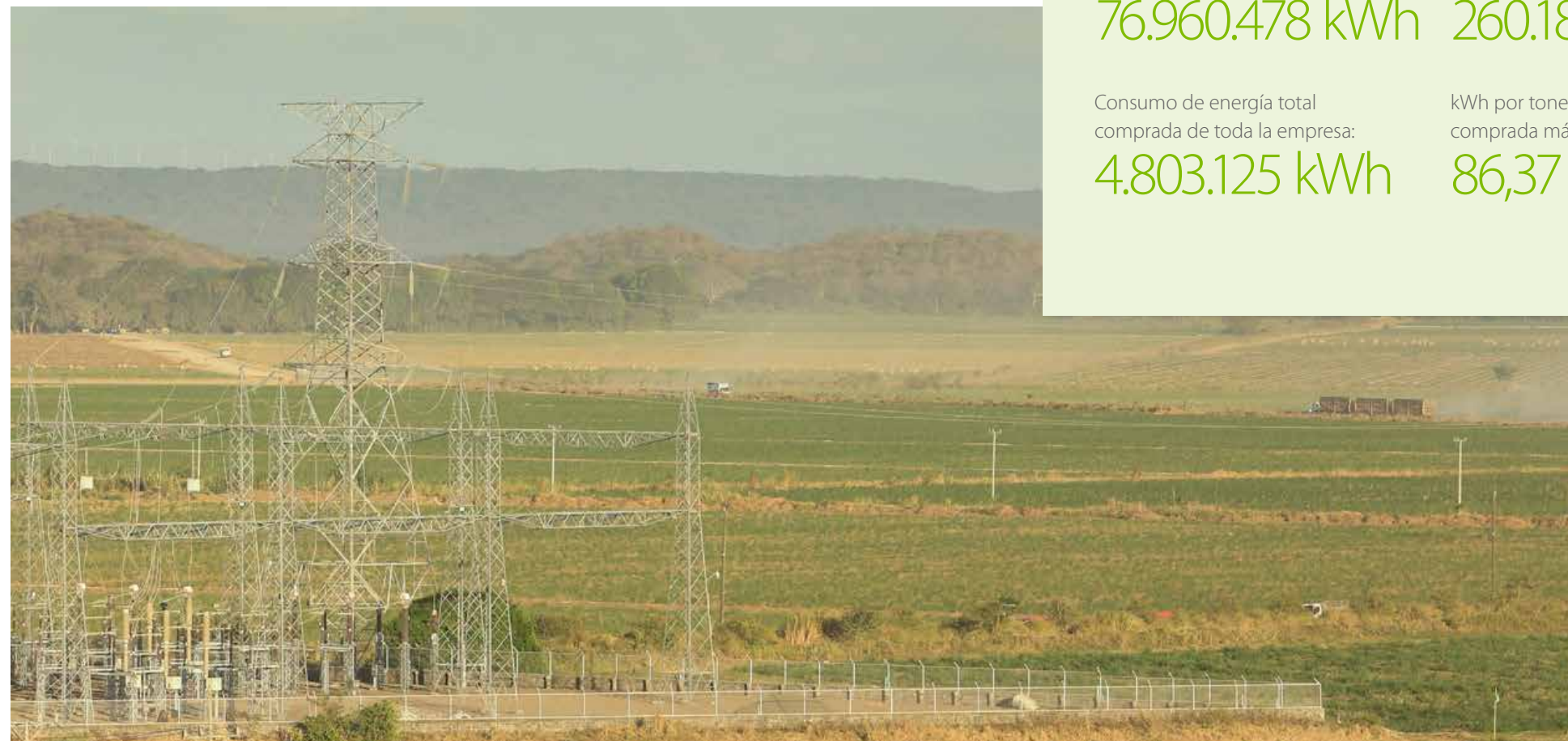
Hoy día, esta visión empieza a rendir sus frutos con la consolidación de nuevas empresas producto de una simbiosis industrial.

Negocios alternativos

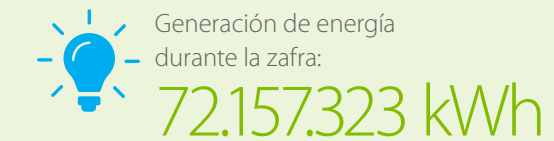
Cogeneración de energía

Obtener el mejor provecho de nuestra actividad productiva siempre ha sido una consigna en El Viejo; por eso, desde hace más de 31 años atrás, desarrollamos las condiciones de infraestructura que nos permitieran generar, a partir de la producción de azúcar, nuestra propia energía eléctrica.

Hoy día, no solo producimos la energía que requerimos para operar, sino que vendemos parte de esta energía, 100% amigable con el ambiente, al Instituto Costarricense de Electricidad (ICE).

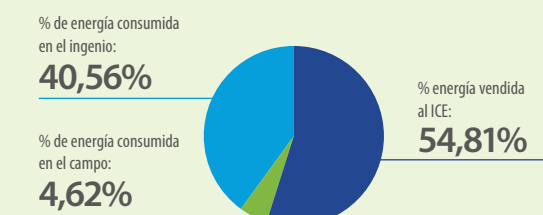


Generación de energía



Consumo y venta GRI 302

Distribución del consumo de energía



Venta de energía al ICE

39.549.428,7 kw/h
un 2,5% más que el año pasado.

Consumo en El Viejo⁷

Total de consumo comprada más generada:

76.960.478 kWh

Consumo de vapor producido en las calderas:

260.181.965 MJ-H/Zafra

Consumo de energía total comprada de toda la empresa:

4.803.125 kWh

kWh por tonelada de caña comprada más generada:

86,37

% de consumo mensual de energía

8,33%.

⁷ El aumento en el consumo de energía con respecto al año pasado se debe al inicio de operaciones de VOCATUS y al aumento de requerimiento de riego.

Zona Franca El Viejo

GRI 102-10



Datos generales:

- **Apertura:** 30 de septiembre de 2020
- **Tamaño:** 49.021,92 m²
- **Inversión:** US\$500 mil
- **Clientes:**

- » Operando:
 - Vocatus Holding S.A.
- » En etapa de construcción:
 - AEV Productos de Limpieza CR S.A.
 - Proyectos AEV Natural S.A.
 - AEV Costa Rica S.A.
 - Private Brand Development PBD S.A.

Impacto social:

- Generación de empleo:
 - » Durante el 2021 implementamos un plan de capacitación de mano de obra local para brindarles los conocimientos para que puedan asumir los puestos que eventualmente genere la zona franca.
 - » Beneficiarias: 30 mujeres.
 - » Actualmente la zona franca emplea 17 hombres y 2 mujeres.



Vocatus Holding

GRI 201-1, GRI 102-1, GRI 102-2



Datos generales

- **Inicio de labores de fermentación y destilación:** octubre de 2020
- **Ampliación de la planta:** agosto 2021
- **Tamaño:** 6.293,32 m²
- **Inversión:** US\$2,8 millones en la primera etapa y US\$5 millones en la ampliación

Impacto social:

- Generación de empleo:
 - » Actualmente:
 - 19 personas fijas y 24 temporales
 - Un contratista realizando obras para Vocatus que emplea a 30 personas de la zona.
 - 28 empleos generados en el periodo.
 - 100% del personal zafrero es de las comunidades de Filadelfia, La Guinea, Corralillo, Ortega y Bolsón.
 - » Condiciones laborales:
 - Todos los salarios se encuentran por encima del salario mínimo.⁸
 - Jornada regular: 5/6 días por semana.
 - Promedio horas extra: 4 horas.
 - Horas extra en promedio por trabajador en periodo de zafra: 24.

⁸ El salario mínimo para el sector es de US\$441,82 y nosotros pagamos US\$472,05.



Retos

5



Año con año, nuestro compromiso con la sostenibilidad, así como con el proceso de expansión que hemos emprendido nos ponen de cara a grandes desafíos, los cuales enfrentamos con fuerza e ilusión.

A continuación, compartimos los principales retos a gestionar en el futuro cercano:

- **Atracción de inversión y consolidación del ecosistema industrial:** Uno de nuestros objetivos principales es continuar con la evolución del negocio. Esto tanto para generar mayor valor agregado al azúcar, como para sumar nuevos productos y procesos ajenos a este último. Esto, a la vez, nos permitiría reafirmar nuestro compromiso de generar nuevos negocios y empleos.

- **Enfrentar las alzas en los costos de los suministros:** Desde la llegada de la pandemia por COVID-19 y otras coyunturas mundiales importantes, se desencadenaron altos costos por concepto de logística y materias primas, como los fertilizantes y combustibles. A esto se une la caída global en los precios del azúcar. Sin lugar a dudas, un gran reto que enfrentaremos durante el periodo venidero es buscar alternativas viables y sostenibles para reducir costos y así minimizar su impacto.
- **Consolidar el modelo Comercio Justo:** Esta es una certificación en la que estamos incursionando. Un desafío es que nuestra gente, mediante una participación activa y empoderada, defina los proyectos prioritarios a los que dedicarán la prima que se obtenga.

- **Establecer metas retadoras para la empresa en temas ambientales y desarrollar planes consecuentes para lograrlas:** Las metas que nos proponemos deben ir ligadas no solo a los objetivos de desarrollo sostenible, sino también a tres aspectos fundamentales: La vulnerabilidad que trae de la mano el cambio climático; las necesidades de todas las partes interesadas y la implementación de las mejores prácticas en la industria.
- **Profundizar en la evaluación de los temas materiales en ambiente y extender el compromiso ambiental principalmente a los productores particulares:** ¿De qué forma? Buscando mecanismos para impactar sus operaciones positivamente y promoviendo el desarrollo de buenas prácticas en toda la cadena productiva.
- **Establecer alianzas con otros actores que nos permitan extender los impactos positivos a nivel de cuenta y de región;** y que mejoren la calidad de vida de quienes coexistimos en este espacio.
- **Capacitar a toda la empresa en temas de Seguridad y Salud en el trabajo:** Para el próximo periodo nos proponemos este objetivo donde capacitaremos a la alta dirección, mandos medios (jefes y supervisores), colaboradores, brigadas de emergencia y Comisiones de Salud Ocupacional (CSO). Queremos que este tema forme parte fundamental de nuestra cultura como organización.
- **Apoyar el desarrollo socio-económico de nuestras comunidades:** Esto significa generar, entre nuestras poblaciones vecinas, la capacidad técnica y profesional para poder ser parte de nuestro nuevo modelo de diversificación; esto nos permitirá posicionar a nuestras comunidades como socios en el suministro de mano de obra calificada.

Finalmente, otro gran desafío es mantenernos fieles a nuestro compromiso con la sostenibilidad aun cuando nuestras operaciones crezcan constantemente. Esto nos reta y al mismo tiempo nos apasiona y nos mantiene ilusionados por todo lo que vendrá para afianzarnos como una empresa del mañana, abanderada de la responsabilidad social.





Resumen

2020-2021 Memoria de Sostenibilidad

Construyendo la empresa de las próximas generaciones



Central:
2105-2000

Responsabilidad Social Empresarial:
2105-2003



Azucarera El Viejo



www.azucareraelviejo.com

