

Resumen de Sostenibilidad

Azucarera
El Viejo

Periodo
2019-2020



1. Introducción

A paso firme por el camino de la sostenibilidad y la innovación

El 2020 estuvo marcado por un hito atípico y trascendental que vino a cambiar la forma de hacer negocios: la pandemia del COVID-19. A pesar de que este acontecimiento trajo consigo grandes retos, también nos permitió ver de qué estamos hechos, y descubrir que tenemos la fuerza para sostenernos en medio de la adversidad y salir fortalecidos.

Nuestro primer gran logro en este periodo fue que, a pesar del panorama económico del país, culminamos el año sin reducciones de nuestro personal; y no solo esto, sino que generamos nuevas fuentes de empleo gracias a la apertura de la Zona Franca El Viejo.

Aunado a lo anterior, la pandemia nos permitió concientizarnos aún más en la necesidad de generar negocios alternativos a la producción de caña y venta de azúcar y, por eso, celebramos la inauguración de

Vocatus, nuestra destilería productora de alcohol que esperamos, en un futuro cercano, produzca ron elaborado con caña orgánica.

En las próximas páginas de este reporte haremos un recuento de los principales retos del año y cómo continuamos avanzando por la senda de la sostenibilidad ambiental, social y económica.



José Álvaro Jenkins
Presidente

2. Perfil de la empresa

Mantenemos el liderazgo en azúcar al tiempo que innovamos

Misión

Estamos comprometidos en ser una empresa líder en la producción de energías, a partir de fuentes renovables, en bien de la comunidad, el ambiente, nuestros colaboradores y asociados, haciendo las cosas mejor cada día y estableciendo nuevos parámetros de excelencia.

Visión

Azucarera El Viejo S.A. es una empresa con una organización y tecnología suficientemente flexibles para responder a las necesidades futuras de nuestro entorno, relacionadas con la producción de energías, a partir de fuentes renovables, en un marco de respeto al ambiente y con responsabilidad social.

Principales productos



Producto #1:

Azúcar en diferentes presentaciones y miel

Entregamos la totalidad de nuestra producción de azúcar y miel a la Liga Agrícola de la Caña de Azúcar (LAICA), que la comercializa a nivel nacional e internacional (en Europa y Estados Unidos).

Blanco
799.799,1
bultos

Blanco especial
125.880
bultos

Crudo
479.662,20
bultos

Zucra
50.580
bultos

Orgánico
290.700
bultos

1ª exportación a mercado estadounidense



Producto #2:

Producción de energía a partir de biomasa

El 100% de la energía que vendemos es adquirida por el ICE.

Producción en cifras



3. Desarrollo económico

El periodo 2019-2020 planteó un escenario desafiante debido a la pandemia del COVID-19.

Esta situación afectó el rendimiento general de la empresa, ya que trajo consigo gastos importantes que no estaban previstos en el presupuesto ordinario para cubrir las necesidades de seguridad de nuestros colaboradores.

A pesar de que las ventas se mantuvieron similares al periodo anterior, la utilidad disminuyó, no solo debido a la pandemia, sino también porque, a nivel mundial, el precio del azúcar ha caído considerablemente (hasta un 70% menos).

Esta situación nos ha lanzado importantes retos, principalmente el de diversificar nuestros productos. Hoy día, la exportación de azúcar orgánico ha ido en aumento y continuamos el desarrollo de proyectos de innovación que nos permitan, en el mediano plazo, comercializar todo nuestro azúcar en productos de valor agregado.

En materia económica, continuamos siendo una de las principales fuentes de empleo de Guanacaste y contribuyente de gran peso para la Caja Costarricense de Seguro Social (C.C.S.S), el Instituto Nacional de Seguros (INS) y el Ministerio de Hacienda.

Finalmente, a pesar de que nuestras utilidades fueron afectadas, no detuvimos nuestros proyectos de bienestar social y continuamos apoyando a nuestros colaboradores y a las comunidades vecinas.

Gestión ambiental

Nuestro mayor logro en medio de tiempos retadores ha sido continuar abanderando el tema ambiental. Mantuvimos la totalidad de nuestros programas internos e incluso nuestra participación en iniciativas externas que impactan positivamente el medio ambiente.

Continuamos con nuestros programas operativos en el Refugio Nacional de Vida Silvestre Hacienda El Viejo, la rehabilitación de humedales y la medición de las emisiones de CO₂ en el campo. En general, fuimos eficientes en el consumo del recurso hídrico.

En materia de gestión del recurso hídrico, este año el Gobierno de Costa Rica realizó una amnistía para legalizar todos los pozos a los

que aún les faltaba algún trámite por completar. Pusimos al día la totalidad de los pozos que existían sin permisos de perforación y ayudamos a algunos productores con las gestiones necesarias para legalizar los suyos.

Uno de nuestros mayores orgullos este año fue que todas las comunidades aledañas a El Viejo obtuvieran el galardón Bandera Azul y les apoyamos en este proceso.

Adicionalmente, realizamos evaluaciones de impacto ambiental para determinar la viabilidad de los proyectos de negocio que estamos iniciando y cómo mitigar sus impactos potenciales.

¹ La baja en la producción se debe a dos factores: fenómenos climáticos y el aumento en la producción de azúcar orgánico, que es más lento e incide en el rendimiento general.

Agua

Extracción de agua para uso industrial y riego
52.121.754 m³

Reusamos un 100%
del total de agua para uso industrial

Reducción de consumo de agua uso industrial
11%

Consumo de agua por tonelada de caña molida
6,36 m³/TCM

Recirculación de agua con respecto al ingenio
82%

Hectáreas con riego por goteo
375,5

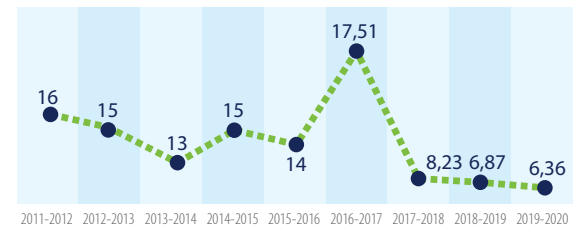
Riego eficiente mayor al 90%
1.172,4 ha

Río Tempisque: Servicio Nacional de Aguas Subterráneas, Riego y Avenamiento (SENARA):

10.288.915 m³ (17%)
41.052.999 m³ (67%)

Río Liberia: Fuentes subterráneas (pozos):
570.669 m³ (1%)
9.245.328,38 m³ (15%)

Gráfico 1. Consumo y extracción de agua para uso industrial (m³/TCM)



Fuente: Departamento de Ambiente

Emissiones y gestión de quemas

Para el periodo 2019-2020, este fue el comportamiento de nuestras emisiones:

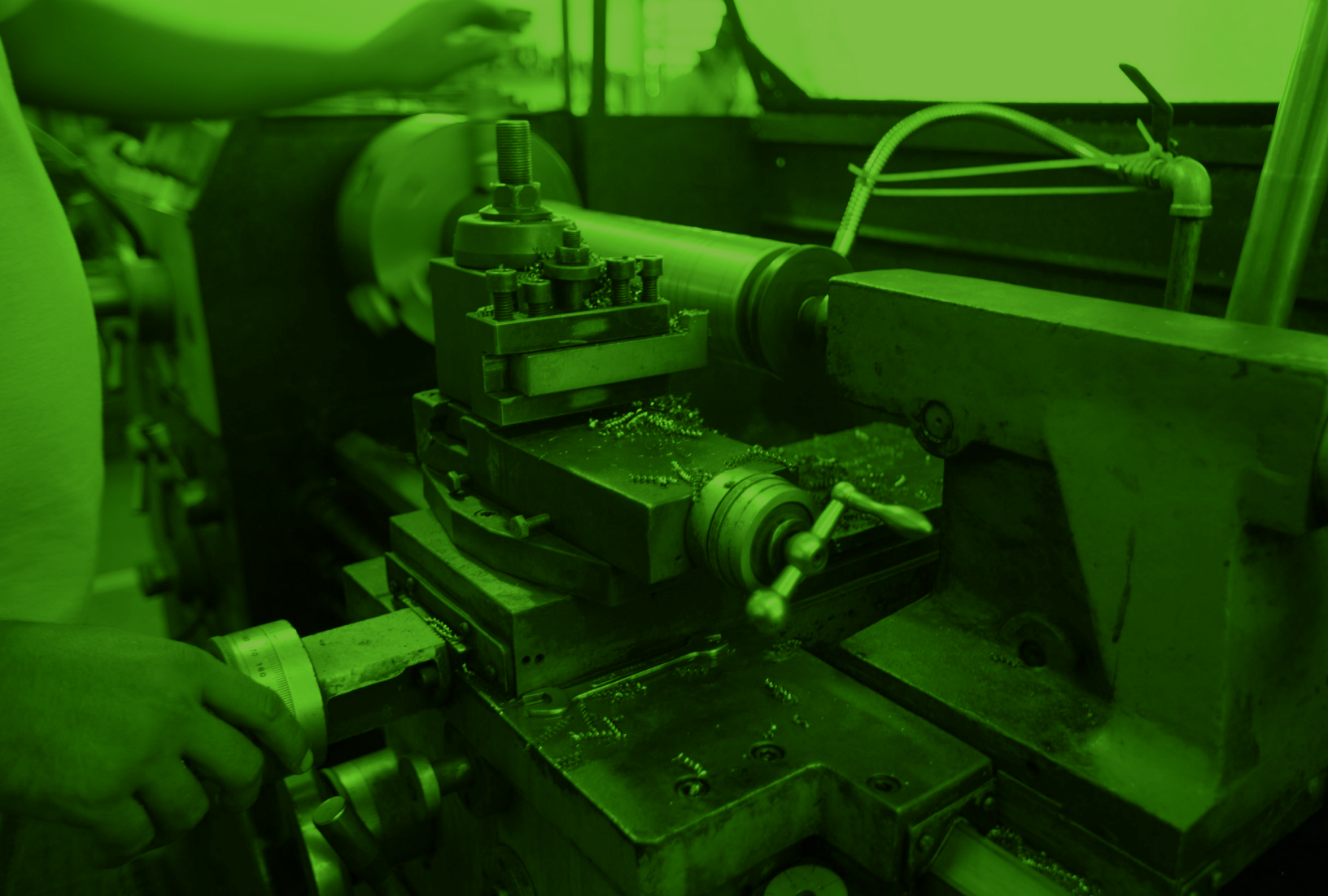
- 27.377 toneladas de CO₂ de emisiones directas de gases de efecto invernadero: calderas, quema de caña, consumo de gasolina, entre otros.
- 207.971 toneladas de CO₂ biogénico.
- 197 toneladas de CO₂ en emisiones indirectas brutas.
- 239 toneladas de CO₂ de otras emisiones indirectas.

Aumentaron 9%
Debido a más hectáreas fertilizadas y refrigerantes empleados

Esfuerzos por disminuir emisiones:

Renovamos 5.003 ton CO₂ por biomasa de áreas boscosas de Azucarera El Viejo

Cosecha en verde (sin quemar) 57%



Residuos

Somos una empresa

0 desechos

Tratamos el 99,94% de nuestros residuos

Generación de residuos

324.608,38

toneladas métricas

Cumplimiento de parámetro de aguas residuales

99%



Agroquímicos

Personas en contacto con agroquímicos que fueron evaluadas clínicamente y capacitadas en manejo de estas sustancias

100%

Cumplimiento del Programa de Calibración de Agroquímicos

100%



Suelos



Área de caña renovada propia

2.181



Siembra mecanizada

1.704 ha



Siembra manual

1.316 ha



Hectáreas con caña nueva

89



Hectáreas en barbecho²

750



Biodiversidad

Somos Bandera Azul Ecológica
4 estrellas

Restauración de humedal
88 hectáreas

Visitación anual de aves al humedal
32 especies

Visitación de 3 nuevas especies
de aves en humedal La Bolsa

Área en conservación
3.311 hectáreas
33% de la empresa

Porcentaje en corredores biológicos
44,38%

Porcentaje en sitios Ramsar
0,03%³

Porcentaje de área productiva de la empresa dentro de área protegida
0,73%

Trabajo con colaboradores

La mayor parte de nuestros esfuerzos durante este periodo se concentró en atender la pandemia del COVID-19, con el fin de evitar su propagación en nuestra compañía.

La redistribución de fondos y el confinamiento son los responsables de que algunos de nuestros programas

no pudieran implementarse de igual forma, o que del todo fuera necesario cesarlos por este año. A pesar de esta situación, procuramos continuar con nuestro compromiso de brindar calidad de vida y excelentes condiciones laborales para cada colaborador.



Atención por COVID-19

Nuestro principal objetivo en medio de la pandemia fue evitar los contagios y salvaguardar la salud de nuestros colaboradores.

La atención de esta situación crítica representó un inversión de más de US\$15 mil con respecto al presupuesto regular; dinero que se invirtió en adecuar las condiciones laborales y en productos de aseo y limpieza para contrarrestar el virus.

Estas fueron nuestras principales acciones:

- **Reducción de ansiedad laboral:** Garantizamos al 100% de nuestro personal la continuidad de sus empleos y jornadas completas.
- **Comunicación abierta y oportuna:**
Continuación de la zafra: Nuestro gerente general y el gerente de recursos humanos explicaron personalmente a los colaboradores los protocolos respectivos para terminar la zafra sin contagios.

2 Terreno que no se siembra durante un tiempo para que la tierra se regenere.

3 Pertenecen al río Tempisque y la cuenca Embalse del Arenal, declaradas como fuentes Ramsar.

Información actualizada de la situación local: Nos encargamos de adaptar la información nacional al contexto local para que los colaboradores se sintieran informados.

• **Adecuación de los procedimientos de buenas prácticas de limpieza y desinfección:**

Reforzamos nuestras prácticas de limpieza y capacitamos al personal para asegurarnos de que comprendiera claramente los protocolos establecidos por el Ministerio de Salud.

• **Atención a colaboradores que tuvieron contacto con compañeros contagiados de COVID-19.**

• **Compra de insumos y equipos para reforzar medidas preventivas en zafra.**

Recursos humanos

En El Viejo contamos con 666 colaboradores, en promedio, de los cuales 58 son mujeres y 608 son hombres.

Nuevas contrataciones

9

Puestos creados

2

Mujeres en puestos calificados

8

Reducciones de personal

28

Reclutamiento de personal en comunidades de Guanacaste durante el periodo

Zafrero 100% /
Personal fijo 100%

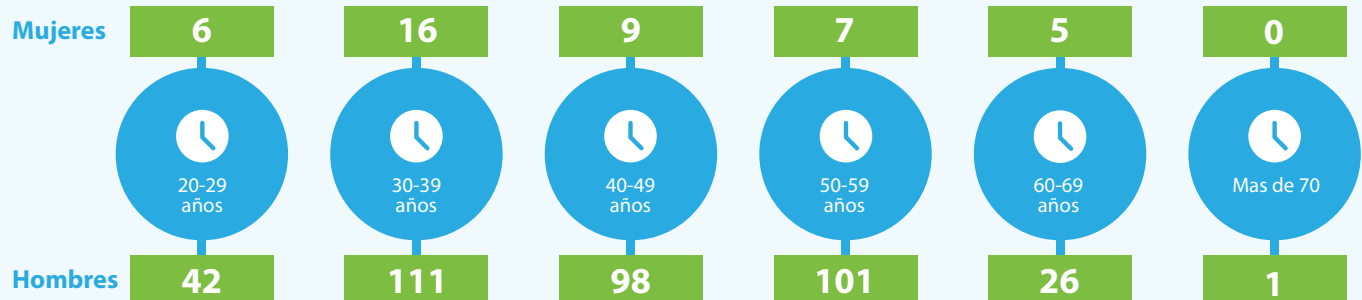
Salario mínimo mensual

US\$472,05/
mes

Horas extra en promedio

4 por día, 24
por semana por
trabajador en
periodo de zafra

En El Viejo apreciamos la diversidad generacional. El 58,5% de nuestros colaboradores son mayores de 40 años.

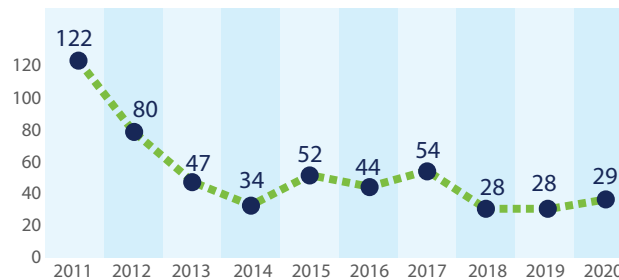


Salud y seguridad ocupacional

Este es el quinto año en que seguimos descendiendo en el índice de gravedad de accidentes que, en esta ocasión, pasó de 0,63% a 0,55%.

En este periodo tuvimos un índice de frecuencia de accidentes de 1,45%, cuatro incapacidades mayores a 100 días por accidentes serios y ninguna muerte relacionada con el trabajo.

Gráfico 2. Accidentes laborales



Fuente: Departamento de Recursos Humanos



Índice de gravedad

0,55%

Superamos la meta de 0,75%



Cantidad de accidentes

29



Tasa de ausentismo

0,44%



Días de incapacidad INS

1.101



Desarrollo profesional

En El Viejo continuamos apostando por la capacitación de nuestro personal. Este año nos enfocamos principalmente en la mejora de la eficiencia en el trabajo y, a pesar de que tuvimos que iniciar por enseñarles a nuestros colaboradores el manejo de plataformas virtuales, logramos tener una buena recepción que nos permitió aumentar la cantidad de personas capacitadas.

Nuestro enfoque estuvo en el desarrollo de capacidades técnicas. En alianza con MATRA⁴ capacitamos a personas de la comunidad para desarrollar competencias claves para la operación de cosechadoras; anteriormente debíamos traer el recurso humano de otras provincias del país

para cubrir esta necesidad de mano de obra especializada.

Además, a través del Programa de Subsidio de Estudio para Colaboradores seguimos facilitando becas a quienes desean avanzar con sus estudios de educación básica o superior. En el 2020 aumentamos en un 40% el monto otorgado a los colaboradores que cursan estudios universitarios.

Así mismo, continuamos con nuestra alianza con el Instituto Nacional de Aprendizaje (INA); gracias a la cual 42 personas ingresaron al Programa de Formación Vocacional.



Personas capacitadas

837



Inversión en capacitación

\$21.874



Horas de capacitación por colaborador

12,39



Horas de capacitación INA

2.040



Calidad de vida de los colaboradores y sus familias

En El Viejo queremos ser un actor clave en las comunidades en las que nos ubicamos, y estamos convencidos de que el primer paso para lograrlo es contribuir con la calidad de vida de nuestros colaboradores y sus familias.

Año tras año, impulsamos programas internos en diferentes áreas para que nuestros colaboradores tengan una mejor administración de sus finanzas, gocen de buena salud en el entorno de trabajo y puedan cubrir sus necesidades de vivienda, alimentación, entre otros.

Durante este periodo, a pesar de sufrir limitaciones económicas por efecto de la pandemia, procuramos dar continuidad a la mayoría estas iniciativas.

- Invertimos US\$70.848,99 y US\$3.749 en equipo médico.
- Acondicionamos un consultorio médico más amplio y mejor distribuido para una inversión de aproximadamente US\$29.059.
- Continuamos con importantes programas, como las becas Alvaro Jenkins, las cuales llevan más de 20 años consecutivos apoyando a cientos de niños y jóvenes para que no abandonen sus estudios.
- Debido a las consecuencias de la pandemia a nivel financiero en los colaboradores y sus familias, este año no se implementó el programa de asesores financieros, sin embargo, somos firmes en dar seguimiento a esta iniciativa que hoy más que nunca es trascendental.

Salud



Consultas
médicas

6.006

Inversión en
atención médica de
empresa

US\$74.138

Vivienda



Donaciones de
material para relleno
de terreno en
construcción

19

Gestión de bonos de
vivienda

3

Asesorías técnicas o
legales en vivienda

4

Educación



Becas Álvaro Jenkins
para estudios de
niños y adolescentes

24

Inversión en becas

US\$20.768,08

Desarrollo comunitario e inversión social

Este año el principal apoyo de nuestra empresa a la comunidad fue atender necesidades puntuales que surgieron como consecuencia de la pandemia del

COVID-19 y, debido a esta misma coyuntura, algunos de nuestros programas establecidos tuvieron que pausarse.

En este periodo realizamos una inversión de US\$91.360,48 en proyectos que impactaron positivamente no solo a nuestras cuatro comunidades vecinas, sino a un rango de ocho comunidades cercanas.

Atención por COVID-19


Campaña de donación de alimentos: Durante tres meses, los colaboradores donaron una parte de sus salarios (que fue duplicada por la empresa) para abastecer de alimentos a familias directamente

afectadas por la pandemia. A esto se unieron esfuerzos de empresas amigas que donaron frutas y verduras para llevar sustento a las comunidades.

 160
familias beneficiadas
por mes

 3
meses de apoyo

 480
familias beneficiadas

 Total de donación:
US\$38.050

Campaña para manejo financiero en medio de la pandemia: Brindamos mensajes y consejos financieros sobre medidas a tomar para enfrentar los posibles efectos económicos en el hogar por la llegada del COVID-19.

refleja la concientización comunal que hemos venido promoviendo.

Gracias a nuestro aporte y al compromiso y liderazgo de nuestros vecinos, hoy nuestras cuatro comunidades aledañas (Corralillo, La Guinea, Ortega y Bolsón) cuentan con Bandera Azul.

Salud y seguridad comunitaria

A pesar de que varias iniciativas de este apartado (como talleres de educación ambiental y proyectos para acceso al agua potable) tuvieron que pausarse por la llegada del COVID-19 y la movilización de recursos que implicó, tuvimos un gran logro que

Aunado a lo anterior, lideramos el comienzo del proyecto de asfalto de los primeros 10 kilómetros de la ruta 920.



Educación comunitaria

La pandemia se convirtió en una oportunidad para alertarnos de la brecha significativa que existía en el acceso a la conectividad y, con ello, en el uso de plataformas de videoconferencias que nos permitieran el acercamiento.

Para revertir esta situación, iniciamos conversaciones con Coopeguanacaste⁵, con el fin de llevar Internet

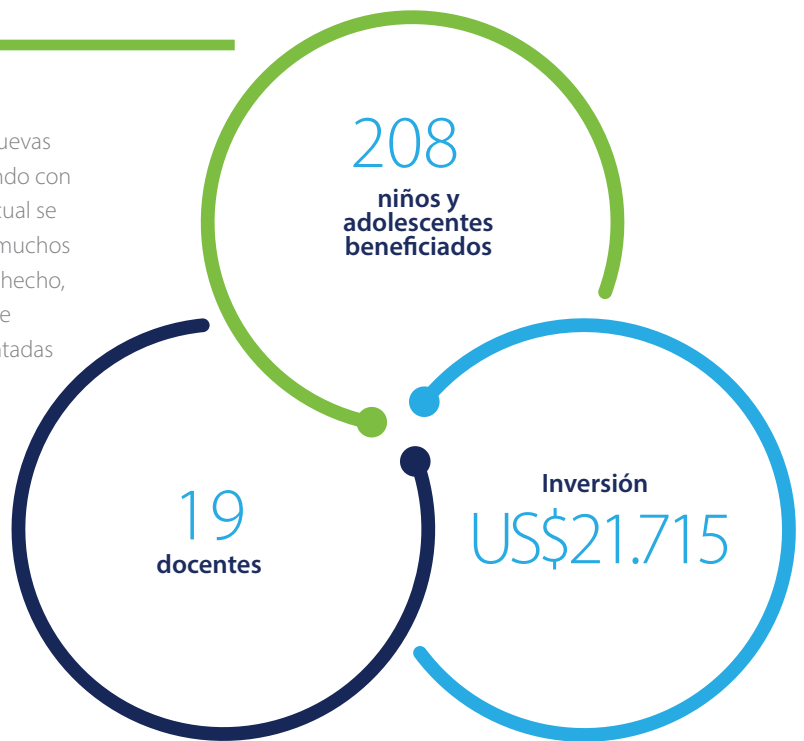
hasta las comunidades por medio de fibra óptica; esperamos concretar este proyecto en los próximos años.

Este periodo dimos continuidad al Programa Conectándonos:

Programa Conectándonos

En un año donde tanto se necesitó y afianzó el uso de nuevas tecnologías para la comunicación, continuamos trabajando con la Fundación Quirós Tanzi y su proyecto de inclusión, el cual se amplió para responder a las necesidades educativas de muchos niños y adolescentes en el contexto de la pandemia. De hecho, adicional a los contenidos tradicionales, este programa se convirtió en un apoyo para las clases virtuales implementadas por el MEP al brindar webinarios sobre el tema de la virtualidad.

De la mano de la Fundación Quirós Tanzi, llevamos este proyecto de inclusión tecnológica a dos escuelas de la zona: Mercedes Ortega y Talolinga.



Relación con proveedores y productores

Los proveedores, productores y contratistas son parte fundamental de nuestra cadena de valor, ya que se ven directamente impactados por ella y nosotros por la suya.

En cuanto a los productores, en El Viejo nos aseguramos de que se apliquen las condiciones justas de empleo como salarios dignos, jornadas laborales dentro de la normativa vigente y otros.

⁵ Es una cooperativa generadora y distribuidora de energía eléctrica en la península de Nicoya.



Proveedores

Las buenas prácticas que promovemos y las solicitudes que realizamos a nuestros proveedores son: cumplir con el pago del seguro social de la C.C.S.S. y el INS, efectuar la liquidación a sus trabajadores al final del periodo de zafra, reportar el 100% del personal empleado en labores de corta manual y no contratar menores de edad.

En el caso de nuestros proveedores de mano de obra para labores de campo, realizamos acercamientos para guiarlos en el camino de la sostenibilidad.

Como parte de estos acercamientos, en mayo del 2020 realizamos un taller con los contratistas para ayudarlos a ordenar temas críticos. Los capacitamos en:

- Cumplimiento legal: CCSS-INS y migración.
- Relaciones laborales: no trabajo infantil ni trabajo forzoso, salud y seguridad, salario mínimo, medidas disciplinarias justas, entre otros.



Compras totales

US\$23.818.214



Compras nacionales

US\$22.627.303

95% del total de compras 801 proveedores



Compras a proveedores de Guanacaste

17%
del total de compras



Compras a empresas en Guanacaste

US\$4.049.096
1% más que el año pasado



Productores

Durante el 2020 realizamos las siguientes acciones en beneficio de ellos:

- Desarrollamos un sistema de consultas virtuales y consulta telefónica para atender sus inquietudes sin arriesgar su salud en medio de la pandemia de COVID-19.
- Realizamos visitas técnicas para supervisar y asesorar sus cultivos.
- Intensificamos nuestro seguimiento y apoyo para que logran cumplir con los requerimientos del Ministerio de Hacienda.
- Realizamos llamadas para dar seguimiento a sus compromisos tributarios y a la actualización de datos de productores agropecuarios en el Ministerio de Agricultura y Ganadería (MAG).
- Financiamos sus proyectos de cultivo de caña de azúcar.
- Brindamos acompañamiento técnico.



Cantidad de productores totales

403



Cantidad de productores entregadores

252

32% son mujeres



Porcentaje de caña molida que proviene de productores

29%



Productores con asistencia técnica

91%

4. Ecosistema industrial

A nivel mundial, el precio del azúcar ha venido disminuyendo considerablemente, razón por la cual una de nuestras principales estrategias para mantener la rentabilidad es incursionar en nuevas líneas de

negocio y elaborar productos de valor agregado que utilicen como insumos azúcar, miel o electricidad (nuestros productos líderes). Esto se conoce como un ecosistema industrial.

Negocios desarrollados

Cogeneración

La cogeneración de energía no solo significa ahorros económicos y la posibilidad de abastecer al Instituto Costarricense de Electricidad (ICE), sino que nos permite incursionar en proyectos como el radar interespacial, para el cual era indispensable el abastecimiento de electricidad e Internet.

La cogeneración de energía también nos permite alimentar el modelo de ecosistema industrial que iniciamos en este periodo.

Los principales resultados de este periodo son los siguientes:

Consumo

Consumo total de energía cogenerada + comprada:

72.940.324 kWh

Consumo energético en campo:

1.754.546 kWh

Energía total consumida:

2.67% campo /
52.28% ingenio

Energía consumida proveniente de fuentes renovables

90%

Generación

Generación total de energía:

65.713.353 kWh

Venta

Venta total al ICE:

34.357.332 kWh



El Viejo Wetland

A pesar de que la pandemia afectó considerablemente el turismo y las labores tradicionales de El Viejo Wetland tuvieron que cesar por un año, esperamos continuar atrayendo turistas.



Zona Franca Azucarera El Viejo

Busca, entre otros, atraer empresas que agreguen valor al producto final de Azucarera El Viejo y generar nuevas oportunidades de empleo para las comunidades vecinas.

Negocios en proceso de desarrollo

Vocatus: Logramos establecer la primera empresa de destilados alcohólicos en Costa Rica. Es, además, la primera empresa instalada en la Zona Franca El Viejo, construida en medio de la pandemia de COVID-19.

Refrescos en polvo y salsas: Las elaboraremos a partir del azúcar y nuestros clientes serán maquilas que abastecen supermercados.

Soda cáustica: Apostaremos por esta materia prima en auge, para esto tenemos la ventaja de contar con los insumos que requiere para ser producida, tales como electricidad y agua.

Policane: Incursionamos en la producción de policane, cuyos componentes presentes en la cera de la caña de azúcar contribuyen a la disminución de niveles elevados de colesterol.

Agua de pipa: un producto con grandes beneficios para la salud que se exportará desde nuestra Zona Azul (Península de Nicoya) para el resto del mundo.

Radar interespacial: Somos los arrendadores de un área ubicada en las instalaciones de El Viejo para la colocación de un radar de la región ecuatorial. Este radar forma parte de un proyecto espacial que pretende identificar, con suficiente tiempo, posibles meteoritos que puedan caer en la tierra y así desviarlos.

Como empresa que está en el camino de la sostenibilidad, afrontamos desafíos ambientales, sociales y económicos que se han incrementado debido a los efectos de la pandemia y la crisis del azúcar a nivel mundial.

Estos son los principales retos que esperamos abordar en los próximos años:

Estabilidad financiera de colaboradores en medio de la crisis: Uno de nuestros propósitos es ayudar a nuestros colaboradores para que cuenten con otras formas de generar ingresos y brindarles formación que les sirva de guía para un mejor manejo de sus finanzas.

Mejora de nuestro clima laboral: Durante el siguiente periodo continuaremos trabajando en mejorar nuestros indicadores de clima laboral, entre ellos el reconocimiento; esto también pretende impulsar aspectos como la proactividad y creatividad.

Continuidad de la gestión ambiental: Retomar con fuerza las iniciativas encaminadas a mejorar la gestión ambiental, a pesar de contar con menos recursos, es otro de nuestros desafíos. Para alcanzarlo, esperamos trabajar en alianza con diferentes actores: gobierno, comunidad, entre otros.

Fortalecimiento de nuestra comunicación interna y externa: Requerimos comunicar por más canales y plataformas que nos permitan llegar a todos nuestros grupos de interés.

Atracción de inversión: para la generación de más empleos en la zona.

Consolidación del ecosistema industrial: En el mediano plazo nos proponemos afianzarnos en esta evolución del negocio donde damos valor agregado al azúcar, con el fin de revertir la dependencia del azúcar convencional.

Aumento de la producción de caña: Producir más caña continúa siendo nuestro mayor reto, ya que de este insumo depende el resto de los productos que generamos.

Mejora de nuestra gestión hídrica: Somos conscientes de que cada vez será mayor la competencia por el uso del recurso hídrico. Es por eso que optimizar su utilización, aumentar la eficiencia en el riego en campo y mejorar integralmente su gestión continuarán siendo parte de los retos que mantenemos presentes.

Consecución de la meta cero accidentes: Nos hemos planteado como reto ser una empresa cero accidentes, por lo que vamos a trabajar en concientización y prevención encaminadas a lograr este objetivo.






EL VIEJO
AZUCARERA